

# La Vie à Bry

le magazine de votre ville

N° 506  
Mai 2024

brysurmarne.fr -  -  - 

# MARNE EN VOGUE

FESTIVAL NAUTIQUE  
ÉDITION SPÉCIALE JEUX EAU'LYMPIQUES 2024



« Marne en Vogue »  
Édition spéciale  
Jeux Eau'lympiques 2024  
Page 12

Marché  
nocturne  
Page 19

VILLE DE BRY-SUR-MARNE  
Moult viel que Paris

# Aires de jeux

## ENQUÊTE EN LIGNE

### BRYSURMARNE.FR



VILLE DE BRY-SUR-MARNE  
Attesté chef de Paris

+ d'infos : [brysurmarne.fr](http://brysurmarne.fr)  /  / 

« Pour le plus grand bonheur des enfants, le temps est venu de rénover les aires de jeux désuètes et vieilles de plusieurs dizaines d'années pour certaines. Véritables lieux de vie familiale, je veux m'appuyer sur vous, les parents, pour faire les bons choix et nous aider dans ces rénovations en donnant vos avis. À vous la parole ! »

Charles ASLANGUL  
Maire de Bry-sur-Marne

# « Une victoire pour la préservation de nos quartiers pavillonnaires »

Madame, Monsieur,  
Chers Bryards,

Comme vous le savez, l'origine de mon engagement municipal réside dans une farouche **volonté de préserver le Bry que nous aimons** : une ville résidentielle où il fait bon-vivre, une commune charmante au cadre de vie exceptionnel aux portes de Paris.

**Cette ambition passe par la maîtrise de l'urbanisme** qui est la clef de voûte de toutes les politiques publiques. Non seulement les nouvelles constructions génèrent toujours plus de béton mais elles génèrent aussi des besoins toujours grandissants en services publics et bâtiments communaux (crèches, écoles, gymnases, etc.) sans que le budget ne soit pour autant revalorisé à la juste hauteur.

## Constat

Hélas, les règles en vigueur n'aident pas les maires à maîtriser l'urbanisme puisque **la loi a dépossédé les maires du pouvoir d'urbanisme** en transférant le Plan local d'urbanisme aux intercommunalités (PLUi). **C'est un scandale démocratique** car retirer ce pouvoir aux maires revient à retirer aux habitants leur droit de choisir l'urbanisme qu'ils souhaitent pour leur ville, pour leur cadre de vie. En outre, **la fameuse loi SRU** pose elle aussi difficulté en imposant de construire toujours plus : le béton appelle le béton. Pourquoi ? Parce que le taux de 25 % de logements sociaux est calculé sur le parc de résidences principales existantes (le stock) et non pas sur les nouvelles constructions (le flux). Ainsi, plus les propriétaires privés font construire à Bry (maisons ou immeubles), plus le stock augmente et plus il faudra construire d'immeubles de logements sociaux pour atteindre les 25%. C'est sans fin. **Je plaide pour une refonte de la loi SRU avec une logique de flux**, c'est-à-dire de calculer les 25% de logements sociaux uniquement sur les nouvelles constructions et non plus sur le stock. **En attendant, l'État impose un demi-millier de logements sociaux à produire à Bry.**

Enfin, l'État impose aux communes de construire toujours plus, par-delà les logements sociaux. **Les objectifs de logements à construire sont délirants avec 70 000 logements à construire par an dans la Métropole du Grand Paris dont Bry-sur-Marne** fait partie étant dans la petite

couronne parisienne. Vous noterez l'injonction contradictoire qui pèse sur les maires : construire toujours plus et « en même temps » végétaliser toujours plus nos villes... Avec un foncier limité, l'équation est insoluble.

## Actions

Face à ce constat, nous avons remporté trois victoires.

**1) Sur la loi SRU, nous avons évité fin 2023 le constat de carence** qui aurait permis à l'État de reprendre la main sur les permis de construire (comme c'est hélas le cas au Perreux-sur-Marne ou à Saint-Maur-des-Fossés) pour accélérer le bétonnage à notre place. Nous restons donc maîtres des permis de construire pour l'instant car nous avons réussi, notamment, à contenir les nouvelles constructions privées qui ne viennent donc plus creuser notre déficit en logements sociaux à produire.

**2) Sur les nouvelles constructions, c'est lié au point précédent, nous avons refusé près de 4 000 logements collectifs nouveaux depuis 2020.** 4 000 !

Ce sont 3 000 logements refusés aux studios de Bry et 950 logements collectifs nouveaux un peu partout ailleurs. En parallèle, seulement 384 ont été acceptés en 4 ans (ce sont les projets liés à la commande de l'État avec une mixité privé/social). Parvenir à éviter autant de logements nouveaux dans une ville de petite couronne parisienne est une véritable victoire. C'était une promesse majeure, avec ces 4 000 logements refusés nous la tenons et nous continuerons de la tenir jusqu'au bout.

**3) Enfin, et c'est la nouveauté que je porte à votre connaissance, nous avons obtenu une très belle victoire lors de l'adoption du Plan local d'urbanisme intercommunal (PLUi).** Ces nouvelles règles d'urbanisme régissent les constructions de logements pour les 13 villes du Territoire.

**Lors des discussions de travail, j'ai obtenu que les règles soient renforcées à Bry pour tous nos secteurs pavillonnaires. C'est officiel ! Ces règles ont été approuvées par le Conseil du Territoire le 12 décembre 2023 et applicables depuis janvier dernier.**

Concrètement, en 2017 lors du vote du Plan local d'urbanisme par l'ancienne majorité municipale, il avait été autorisé de construire dans les quartiers pavillonnaires jusqu'à 11 mètres de hauteur avec 40% d'emprise au sol et 50% d'espaces



Charles ASLANGUL

Maire de Bry-sur-Marne  
Président délégué du Val-de-Marne  
Vice-président du Territoire

   @charlesaslangul

verts. J'avais voté contre ces règles permissives et incitatives pour les promoteurs immobiliers. Autoriser un peu de densité est acceptable sur des grands axes ou des pôles gares mais pas dans les quartiers pavillonnaires.

**Fin 2023, pour tous les quartiers pavillonnaires de Bry, j'ai donc fait modifier les règles qui n'autorisent désormais que 30% d'emprise au sol, 10 mètres de hauteur pour les toits pentes, 9 mètres de hauteur pour les toits terrasses et, enfin, qui imposent 60% d'espaces verts minimum. C'est une très belle victoire pour notre cadre de vie ! Avec cette évolution réglementaire, nous réduisons les droits à construire des promoteurs et nous faisons œuvre de protection de notre tissu pavillonnaire donc de notre cadre et qualité de vie.**

Naturellement, les injonctions étatiques évoquées plus haut demeurent et j'aurais aimé faire plus encore et rédiger, avec les conseillers municipaux de Bry, l'intégralité d'un plan local d'urbanisme 100% municipal, en adéquation avec notre vision urbanistique de préservation du charme de Bry. Cela ne sera possible qu'avec une évolution législative. C'est le combat que j'entends désormais mener avec de nombreux homologues : rendre le pouvoir aux maires pour rendre le pouvoir aux habitants. Oui, comme Bryards nous avons le droit de choisir le Bry que nous voulons, pour nous-mêmes et nos enfants.

*Amitiés Bryardes,  
Charles Aslangul*

# L'agenda du Maire

## 90 réunions et rendez-vous dont :

### Mardi 2 avril :

- Conseil Départemental

### Mercredi 3 avril :

- Bureau des Maires du Territoire Paris Est Marne&Bois

### Mardi 9 avril :

- Conseil de la Métropole du Grand Paris

### Lundi 22 avril :

- Commission permanente du Conseil Départemental
- Comité Social Territorial
- Conseil du Territoire Paris Est Marne&Bois

### Mardi 23 avril :

- Comité de Pilotage sur la Géothermie

### Mercredi 24 avril :

- Visite de l'école Méliès à Orly
- Réunion avec Monsieur le Sous-Préfet sur le Contrat de Mixité Sociale
- Comité mensuel avec les services techniques de la Ville
- Réunion mensuelle avec la Police Municipale

### Judi 25 avril :

- Réunion publique sur le Plan Vélo

### Samedi 27 avril :

- Forum Santé Intercommunal

### Lundi 29 avril :

- Réunion avec Madame DIBB, Inspectrice de l'Éducation Nationale
- Assemblée Générale du *Rayon de Soleil Bryard*

**ALLÔ  
MONSIEUR LE MAIRE**

Chaque premier mercredi du mois  
entre 16h et 17h15

**En raison des mercredis  
1<sup>er</sup> et 8 mai fériés,  
la prochaine permanence  
aura lieu  
le mercredi 15 mai à 16h.**

**Permanences  
sans rendez-vous  
au 01 45 16 68 00**

Rappel selon l'ordre chronologique  
des appels passés

## VOISINS VIGILANTS

**Vous êtes un particulier ? Inscrivez-vous à Voisins Vigilants et rejoignez les 925 foyers déjà inscrits !**

Inscrivez-vous gratuitement à tout moment sur le site [www.voisinsvigilants.org](http://www.voisinsvigilants.org).

Vous pourrez alors renseigner votre adresse postale pour déterminer le secteur auquel vous allez appartenir, ainsi que votre adresse courriel pour recevoir les alertes générées par les habitants de votre quartier et celles de la Police Municipale. Pour recevoir ces alertes par SMS, vous devrez indiquer votre numéro de téléphone. Vous pourrez, si vous le souhaitez, choisir de le masquer lors de votre inscription.

La Police Municipale vous remettra un autocollant à mettre en évidence sur votre boîte aux lettres ou porte d'entrée à des fins de dissuasion.







**p.6 - Vos instants Bry**

**p.8 - En bref**

Inscriptions repas-croisière sur l'Oise  
Préparation aux jeux Bry par Little Pearls  
Ateliers petite enfance  
Inscriptions à la brocante  
Travaux Grande rue Charles-De-Gaulle  
Inscriptions à la fête de la musique  
La fête des mères au marché

**p.10 - Actualités**

Boutique éphémère  
27<sup>e</sup> édition de la course contre la faim  
Appel à assesseurs  
Visite guidée : Musée de la marine  
Commémoration  
Hommage à Monsieur Karleskind  
Rencontre mensuelle avec Gaivota  
Les arts en France sous Charles VII  
Job étudiant  
Les rendez-vous de mai à la médiathèque  
La grande randonnée vers Paris

Rendez-vous littéraires

Débat philosophique avec Abry Philo

**p.14 - À la Une**

Marne en vogue : festival nautique, édition spéciale  
Jeux Eau'olympiques 2024

**p.18 - Événement**

Programme du Théâtre  
Clap cinéma !  
Exposition des Ateliers d'Art  
La fête des voisins  
Marché nocturne

**p.20 - Sport**

Bry-sur-Marne, ville label terre de jeux  
Ping-pong ou tennis de table ?  
Le rendez-vous mensuel des Jeux Olympiques à Bry-sur-Marne

**p.21 - La parole aux élus**

**p.22 - Agenda**

**p.26 - De vous à nous**

**p.27 - Infos utiles**

La Vie à Bry - mai 2024 - n° 506 - Édité par la Ville de Bry-sur-Marne

1, Grande rue Charles de Gaulle 94360 Bry-sur-Marne

Tél. : 01 45 16 68 00 - Courriel : mairie@bry94.fr

Directeur de la publication : Charles ASLANGUL

Adjoint au Maire délégué à la communication : Christophe ARZANO

Directrice de la communication : Delphine ABECASSIS

Rédaction : Sandra MARTINS - Marion DUROSIER - Delphine ABECASSIS

Photos : service communication, Julien LABROSSE, GM Productions,

Vincent GUONET, 123rf, Unsplash, Freepik, Geoffrey BÉNARD - Marion DUROSIER

Maquette : service communication / Réalisation : Isabelle VIÉNOT

Distribution : Privilège et communication

Impression : RAS - Numéro tiré à 9 000 exemplaires

Toute reproduction interdite (y compris sur Internet) sauf autorisation expresse.

Document imprimé avec des encres végétales sur papier issu de forêts gérées durablement.



IMPRIM'VERT®



VILLE DE BRY-SUR-MARNE  
Moult viel que Paris



# Vos instants **Bry**



Ateliers sportifs Jeux Barilliet 2024 avec Marie-Amélie Le Fur  
Mardi 2 avril - Parc des Sports



Sidaction organisé par le Conseil Municipal des Jeunes  
Samedi 30 mars - Théâtre de Bry-sur-Marne



Ateliers sportifs Jeux Barilliet 2024 en présence de Mme Roby, Adjointe au Maire déléguée au Sport, Tourisme, relations internationales et M. Zaninetti, Adjoint au Maire délégué à la Petite Enfance et l'Enfance  
Mardi 2 avril - Parc des Sports



Marche pour la journée mondiale de sensibilisation à l'autisme avec Mme Mazzocchi, Adjointe au Maire déléguée à la Vie Sociale et Associative  
Dimanche 7 avril - Parvis de l'Hôtel de Ville



Terre de Jeux 2024 - Découverte de l'équitation avec le Centre Equestre Municipal UCPA  
Dimanche 31 mars - Square de Lattre de Tassigny



Boutique éphémère - Except me  
Avril





La chasse aux œufs de Pâques organisée par l'association Évasions Bryardes en partenariat avec le Conseil Municipal des Jeunes  
Samedi 23 mars - Villa Daguerre



Terre de Jeux 2024 - Découverte de la boxe avec l'association Bry-sur-Marne Boxing Club  
Mercredi 17 avril - Square de Lattre de Tassigny



Terre de Jeux 2024 - Solibad Days  
Vendredi 5 avril - Gymnase Marie-Amélie Le Fur



## LOISIRS SENIORS

### Repas-croisière musical sur l'Oise



La Ville vous propose un repas-croisière musical sur l'Oise, mercredi 12 juin.

**Inscriptions le mardi 14 mai de 9h à 12h au 01 45 16 68 00**

**Salle de l'Hôtel de Ville**

→ Retrouvez tout le programme 2024 dans le dépliant inséré dans le numéro de janvier.

## PETITE ENFANCE

### Ateliers du mois

• **ÉVEIL MUSICAL**  
Mardi 14 mai de 14h30 à 16h

• **MOTRICITÉ FINE**  
Mardi 21 mai de 14h30 à 16h



• **JARDINAGE**  
Mardi 28 mai de 14h30 à 16h

Pour les moins de 4 ans  
Gratuit - Sur inscription  
Les ateliers se déroulent  
au 12 bis rue du colombier  
Inscriptions par courriel à  
[atelier-petite-enfance@bry94.fr](mailto:atelier-petite-enfance@bry94.fr)

## LES ATELIERS DE LIL'

### Préparation aux Jeux de Bry 2024

Les ateliers de Lil' organisent une préparation aux Jeux de Bry 2024 par groupe de 4/7 ans et 8/12 ans autour de différents sports comme la course, l'escrime, le steeple-chase, la GRS, le relais par équipe, le tir au but et le lancer de poids ! L'atelier est animé par Christian Fauré, professeur d'EPS diplômé et par les parents bénévoles.

Membres : 10€ - Non-membres : 18€

**Dimanche 26 mai de 14h à 16h**

**Château Lorenz, salle RDC,**

**11 avenue Georges Clemenceau**

**Informations : [info@littlepearls.fr](mailto:info@littlepearls.fr)**

**ou 06 09 70 50 74**

The poster features a green and white color scheme. It includes the text 'PRÉPARATION AUX JEUX BRY 2024' and 'Les ateliers de LIL'. It lists activities: 'Course', 'Escrime', 'Steeple-Chase', 'GRS - Relais par équipe', 'Tir au but', and 'Lancer de poids'. It also mentions '100% bénévoles' and '18€ non-membres'. The date is 'DIMANCHE 26 mai 2024 de 14h à 16h'. The location is 'Château Lorenz - salle RDC - 11 avenue Georges Clemenceau - 95000 Bry-sur-Marne'. The contact information is 'info@littlepearls.fr' and '06 09 70 50 74'. Logos for 'LITTLE PEARLS' and 'BRY 94' are visible at the bottom.

## ILS S'INSTALLENT À BRY

### • Maison Coclico

Chloé Vaylet, illustratrice et designer graphique indépendante, est la fondatrice de Maison Coclico, maison d'édition plurilingue qui s'adresse aux enfants à partir de 3 ans ainsi qu'à leurs parents et aux enseignants. Elle a conçu et réalisé les illustrations du premier tome des aventures de Bouguiba, édité en français et en anglais. Sept autres langues sont en cours d'impression.

Par ailleurs, elle propose tous les services de création d'identité graphique (logo, supports de communication, enseigne).

✉ [maisoncoclico@gmail.com](mailto:maisoncoclico@gmail.com)

📷 [maisoncoclico](https://www.instagram.com/maisoncoclico)

[www.maisoncoclico.com](http://www.maisoncoclico.com)

### • Karine Merzeraud, praticienne en hypnose

Praticienne en hypnose et certifiée en techniques de Havening, méthode psychosensorielle récente, Karine associe ces 2 approches thérapeutiques afin de décupler les effets positifs de ses séances. Elle vous aidera à réduire votre stress en quelques minutes et retirer la charge émotionnelle d'un traumatisme (confiance en soi, estime de soi, gestion du poids, phobies, sevrage tabagique, etc.).

☎ 06 19 61 53 65

✉ [kmerzeraud@gmail.com](mailto:kmerzeraud@gmail.com)

📷 [serenityhavening](https://www.instagram.com/serenityhavening)

[www.resalib.fr/praticien/76167-karine-merzeraud-hypnotherapeute-paris](http://www.resalib.fr/praticien/76167-karine-merzeraud-hypnotherapeute-paris)

[www.havening.org/directory/grid/view/details/14/1430-Karine-Merzeraud](http://www.havening.org/directory/grid/view/details/14/1430-Karine-Merzeraud)

### • CER fermetures

L'entreprise CER fermetures est spécialisée dans la pose de menuiserie aluminium, portes automatiques pour les commerces, barrières électriques et rideaux métalliques. Besoin de conseils et d'informations, n'hésitez pas à les contacter.

**9 rue du 2 décembre 1870**

☎ 07 67 92 72 08

✉ [cer.fermetures@yahoo.com](mailto:cer.fermetures@yahoo.com)

Vous débutez une nouvelle activité à Bry ?

Contactez dès maintenant le service vie économique au **01 45 16 68 00 - [mairie@bry94.fr](mailto:mairie@bry94.fr)**



## BROCANTE

### Les inscriptions sont ouvertes

Cette année, la brocante aura lieu le dimanche 22 septembre.

Les inscriptions seront ouvertes à partir du **mercredi 22 mai** pour les Bryards et à partir du **mercredi 29 mai** elles seront ouvertes à tous.

Particuliers ou associations, rendez-vous sur [mybrocante.fr/m/758](https://mybrocante.fr/m/758) ou à l'accueil de la mairie uniquement le mercredi 22 mai de 13h30 à 16h pour les Bryards.

+ d'informations :

**01 45 16 68 00** ou [brysurmarne.fr](https://brysurmarne.fr)



## MARCHÉ

### Fête des mères

À l'occasion de la fête des mères, les commerçants du marché vous offriront une rose afin de célébrer cette journée.

**Dimanche 26 mai**



## TRAVAUX GRANDE RUE CHARLES-DE-GAULLE

### La Ville soutient ses commerçants !



Afin de répondre à un double objectif de santé publique et de préservation de l'environnement, le département procède à des travaux de réhabilitation du réseau d'assainissement dans la Grande rue Charles-de-Gaulle.

**Durant toute la durée des travaux, vos commerces restent ouverts !**

Alors, ensemble, continuons de consommer Bryard !

## DON DU SANG

### Je donne mon sang, je sauve des vies !

Rendez-vous pour une collecte de sang le **dimanche 26 mai** de 9h30 à 14h30 à l'Hôtel de Ville.

Inscriptions :

<https://dondesang.efs.sante.fr>



## FÊTE DE LA MUSIQUE

### Venez vous inscrire



Vous êtes musiciens et souhaitez partager votre passion avec les Bryards le temps d'un concert ?

Venez participer à la fête de la musique le **vendredi 21 juin**.

**Plus d'informations auprès du service Fêtes et animations au 01 45 16 68 00.**

## VIE ÉCONOMIQUE

### Les Permanences des créateurs d'entreprises

Vous souhaitez créer votre entreprise ? Prenez rendez-vous avec un conseiller afin qu'il vous accompagne dans la concrétisation de votre projet.

Les permanences sont organisées en partenariat avec le Territoire Paris Est Marne&Bois. **La prochaine aura lieu le jeudi 23 mai**. Horaires en fonction des rendez-vous.

Inscriptions auprès du service Vie économique et associative au 01 45 16 68 00 ou par courriel à [vie-economique-associative@bry94.fr](mailto:vie-economique-associative@bry94.fr)



## BOUTIQUE ÉPHÉMÈRE

### Les rendez-vous du mois de mai

#### Du 30 avril au 12 mai

- Elise Viéira



La créatrice croque et dessine ses modèles de lampes, vases et articles d'art de la table en céramique qui vont des assiettes aux bols en passant par les saladiers. Plus qu'un objet fonctionnel, sa vaisselle élégante est un élément de décoration à part entière qui donnera, à coup sûr, du cachet à votre table et mettra en valeur les plats. Également artiste, Elise Viéira aime dessiner des singes représentés dans une série de sanguines joliment encadrées.

[vieira .elise](#)

- La Ronde Mc Créations



Venez découvrir les créations textiles de Marie-Claude. Elle associe plusieurs tissus pour composer des patchworks qu'elle transformera en tapis, plaids et nappes colorés.

[larondemccreations](#)

#### Du 14 au 26 mai

- Frères Fractales



Ce sont deux jeunes entrepreneurs passionnés par le bois ayant grandi dans un environnement artisanal. En tant que passionnés & amateurs de bois nobles, ils conçoivent et produisent des produits de luxe, faits à la main et haut de gamme. Les bois utilisés sont sélectionnés minutieusement et la résine époxy est de haute qualité. La fusion du bois, de l'électricité et de la résine forment ensemble, des œuvres totalement uniques. Toutes les fabrications sont réalisées dans le respect de l'environnement.

[@freres-fractales](#)

- Soltita



Légers et élégants, les bijoux créés par Soltita font de jolis cadeaux artisanaux, originaux et écoresponsables. L'emploi en bijouterie de ce substitut à l'ivoire animal, d'origine 100 % végétal et renouvelable, permet de participer à la lutte contre la contrebande d'espèces menacées en proposant une alternative de qualité.

[www.soltita.com](#)

[@soltitabijoux](#)

#### Du 28 mai au 9 juin

- Samuel Guillonnet

L'exposant revient vous proposer sa nouvelle sélection d'ustensiles de cuisine tels que des casseroles, woks, faitouts, sauteuses... Vous aurez également un choix de linge de maison de qualité et à petits prix, tels que des parures de lit, couettes, serviettes éponge, peignoirs...

[www.soltita.com](#)

[www.facebook.com/people/Tout-pour-chez-soi/100068580938709/](#)

## 27<sup>E</sup> ÉDITION DE LA COURSE CONTRE LA FAIM

### Le collège Henri Cahn et ses élèves se mobilisent pour soutenir Action contre la Faim

Plus de 280 000 jeunes dont 203 élèves du collège Henri Cahn seront sur la ligne de départ à l'occasion de la 27<sup>e</sup> édition de la Course contre la Faim. Cet événement permet à Action contre la Faim de sensibiliser et mobiliser chaque année des milliers de jeunes contre un fléau qui tue encore chaque année des centaines de milliers d'enfants : la sous-nutrition aiguë sévère.

Pour cette journée sportive, civique et solidaire, les élèves devront parcourir le plus de tours possible. Parrainés par leur entourage qui leur promet une petite somme d'argent pour chaque tour parcouru, les élèves apporteront concrètement leur aide aux populations qui souffrent de la faim. Cette année encore, les enseignants et les membres d'Action contre la Faim seront mobilisés pour encourager nos collégiens à se dépasser et à apporter une aide toujours plus importante aux victimes de la faim.

**Une bonne raison pour chausser ses baskets ! Alors venez suivre la course du collège Henri Cahn au stade des maisons rouges, vendredi 3 mai !**





## ÉLECTIONS EUROPÉENNES

### Appel à **assesseurs**

Les élections européennes se préparent. Elles se dérouleront le **9 juin**.

Pour cela, la Ville doit nommer des assesseurs pour mener à bien le scrutin. Les assesseurs sont des bénévoles et forment une équipe avec les autres membres du bureau de vote. Ils ont pour mission de vérifier la bonne appartenance de l'électeur ou électrice au bureau de vote, de contrôler et de faire signer les listes d'émargement, mais aussi d'apposer les timbres portant la date du scrutin sur les cartes électorales. La loi prévoit la présence de deux assesseurs minimum par bureau de vote, ils peuvent aussi suppléer le président dans le contrôle d'identité et la tenue de l'urne.

#### Pourquoi participer à la tenue d'un bureau de vote ?

- pour découvrir l'organisation des élections
- pour rencontrer des personnes de votre quartier
- pour vivre un moment citoyen
- pour être la personne qui dit " a voté " !



Si vous êtes inscrits sur les listes électorales de Bry-sur-Marne et intéressés par cette expérience, **n'hésitez pas à vous porter volontaire en déposant votre candidature à [mairie@bry94.fr](mailto:mairie@bry94.fr)**. ■

#### À NOTER

Les dates limites d'inscription sur les listes électorales sont le 1<sup>er</sup> mai en ligne et le 3 mai en mairie.

### BUREAUX DE VOTE

Cette année la carte électorale a été modifiée : deux nouveaux bureaux de vote ont été créés. Ils permettront de garantir une plus grande fluidité dans le déroulement des scrutins aussi bien pour les électeurs que pour les organisateurs. De nouvelles cartes d'électeurs seront prochainement envoyées à votre domicile afin de vous indiquer votre lieu de vote. Pensez avant de vous déplacer pour voter à vérifier si vous êtes concerné par un changement de bureau de vote !

#### Liste des bureaux de vote :

- Hôtel de Ville
- École Daguerre (salle)
- École Daguerre (préau)
- Maternelle Étienne de Silhouette
- Élémentaire Étienne de Silhouette
- Henri Cahn (classe)
- Henri Cahn (préau)
- Maternelle Ferry
- Garenne
- Médiathèque
- Maternelle Paul Barilliet
- Salle du parc des sports

## ÉVASIONS BRYARDES



### Visite guidée du musée de la marine

Après 7 ans de fermeture, le musée national de la Marine situé place du Trocadéro a ouvert ses portes en novembre 2023.

C'est un nouveau musée à découvrir avec des œuvres restaurées et une transformation complète des espaces racontant les traditions et les aventures maritimes de la France. Le musée national de la Marine est l'un des deux musées marins les plus anciens du monde !

Lundi 27 mai  
Départ RER de Bry à 13h  
Tarif : 28€  
Lieu : Paris 16<sup>e</sup>



Informations et réservations sur place :  
11 avenue Georges Clemenceau  
ou au 01 48 82 30 30 / 06 17 42 44 23 ■

## COMMÉMORATION

### 79<sup>e</sup> anniversaire de la victoire du 8 mai 1945

**Mercredi 8 mai**, la Ville de Bry-sur-Marne et les comités locaux d'anciens combattants invitent la population au 79<sup>e</sup> anniversaire de la fin de la Seconde guerre mondiale.

**Pour y participer, rendez-vous à 11 h, au Monument aux morts, place de la Libération au Perreux-sur-Marne.**



## HOMMAGE

### Décès de Monsieur Karleskind

Nous avons appris avec tristesse le décès de Monsieur Hervé KARLESKIND, le 20 mars 2024 à l'âge de 69 ans.

Journaliste et écrivain, M. Karleskind avait rejoint l'AEB (Association des Entreprises de Bry) il y a 13 ans, devenue ensuite Bry Entreprises dont il était président depuis plus de 10 ans.

Bry Entreprises a pour but de rassembler les entrepreneurs de Bry-sur-Marne afin de nouer des contacts et développer leurs réseaux. Cette association contribue activement à l'attractivité de la région en lien avec la Mairie et le territoire.



©Philippe Buisson

M. Karleskind était attentif à créer du lien entre les entrepreneurs et souhaitait partager et transmettre sa connaissance de l'actualité économique lors de soirées à thème sur des sujets de la vie des petites entreprises locales. Très investi, M. Karleskind a mis toute son énergie afin de faire vivre et perdurer l'association et savait valoriser les actions de Bry Entreprises. Il maniait la langue française avec brio et humour et animait l'équipe du bureau de l'association avec passion.

Monsieur le Maire et le Conseil municipal adressent leurs condoléances à sa famille et ses proches. ■

## GAIVOTA

### Rencontre mensuelle

L'association GAIVOTA vous propose de passer un agréable après-midi musical et littéraire, dimanche 19 mai à 16h, au Château Lorenz.

La fadiste Rosete Caixinha viendra émerveiller ce moment avec sa voix mélodieuse. Participation 15€ / adhérent 10€ Informations et réservations au 06 64 13 48 94 ou sur [gaiyota-fado@outlook.com](mailto:gaiyota-fado@outlook.com) Retrouvez l'association sur son site : <http://www.gaiyota-fado.com> ■



## JOB ÉTUDIANT ?

On vous aide dans vos démarches !



À l'Espace emploi, vous trouverez conseils et accompagnement pour rédiger votre CV et votre lettre de motivation afin de faciliter votre recherche et décrocher le job étudiant de vos rêves.

Espace emploi - 3 rue Félix Faure à Bry-sur-Marne.  
Contact : 01 84 23 53 49  
[emploi-bry@pemb.fr](mailto:emploi-bry@pemb.fr)

## SOCIÉTÉ HISTORIQUE NOGENT LE PERREUX BRY

### Les arts en France sous Charles VII

La société historique Nogent-Le Perreux-Bry organise une visite-conférence de l'exposition « Les arts en France sous Charles VII » par M. J-Paul Deremble.

**Mardi 14 mai à 10h20**

Musée de Cluny - 28 rue Sommerard - Paris 5<sup>e</sup>

Tarif adhérent : 10€ - Limité à 20 personnes

Renseignements et inscriptions obligatoires auprès de Madame Nicole RENOLLET, Présidente - Tél : 01 43 24 19 51



## MÉDIATHÈQUE

### Les rendez-vous de mai

#### CLUB DES BÉBÉS LECTEURS

Des moments de lectures d'albums pour les bébés vous seront proposés afin de partager un instant privilégié avec votre enfant. Ce temps de lecture représente une bulle de plaisir, pour le parent comme pour le bébé. Il sera également suggéré des chansons et des jeux de doigts. Inscrivez-vous vite !

**Samedi 4 mai**  
(sur réservation à partir du 15 avril)  
et **mercredi 22 mai**  
(sur réservation à partir du 2 mai)  
à 10h15 et à 11h,  
jusqu'à 3 ans

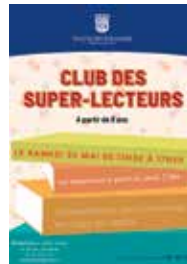


De 10h à 11h, enfants à partir de 10 ans.  
De 15h30 à 16h30, à partir de 15 ans et adultes.  
Sur réservation à partir du 2 mai.

#### CLUB DES SUPER-LECTEURS

Des livres coups de cœur et des nouveautés pour la jeunesse seront présentés afin de partager un moment convivial.

**Samedi 25 mai**  
De 15h30 à 17h30, à partir de 8 ans.  
Sur réservation à partir du 2 mai



#### ANIMATION DE RÉALITÉ VIRTUELLE

Venez vivre une expérience ludique et immersive et ouvrez les portes d'une nouvelle dimension avec la réalité virtuelle !

**Samedi 18 mai**

Pour toute demande, n'hésitez pas à vous renseigner auprès de la Médiathèque Jules Verne  
au 01 47 06 57 03  
ou à [mediatheque@bry94.fr](mailto:mediatheque@bry94.fr) ■

## LES AMIS DES SENTIERS DE BRY



### La Grande Randonnée vers Paris

À l'occasion des Jeux Olympiques et Paralympiques (JOP) de Paris 2024, les Amis des Sentiers de Bry vous proposent d'accompagner les marcheurs de la Grande Randonnée vers Paris entre Bry-sur-Marne et le vélodrome de la Cipale dans le Bois de Vincennes, **le vendredi 10 mai !**

Encadré par les associations de randonnée des départements traversés, le Grand Public est convié à accompagner ces groupes de marcheurs, sur la journée ou pendant quelques heures. **Le départ de l'étape est à 10h sur les bords**

**de Marne, au pied du pont du RER de Neuilly, côté Bry** (à la limite Bry-Noisy).

La Grande Randonnée vers Paris est ouverte à toutes et à tous et elle est gratuite. Le parcours sera balisé et vous serez encadrés par les animateurs fédéraux de Bry-sur-Marne et du Val-de-Marne.

**Pour plus d'informations, scannez le QR Code et rejoignez-nous !**



## LITTÉRATURE

La librairie Livringstone organise deux événements

**Lundi 13 mai à 20h**

Autour de la poésie polonaise avec une lecture des poèmes de Czeslaw Milosz, Wislawa Szymborska, Bronka Nowicka...

Ils seront accompagnés par un moment musical avec Vassili Putov au violon et Ludmila Esnault à la flûte.



**Mercredi 22 mai à 19h**

Avec une lecture collective sur le thème du féminisme proposée par Léa Pasquero (sociologue) et Louise Landes (enseignante).



Réservation conseillée  
au 07 63 69 70 80  
[contact@livringstone.com](mailto:contact@livringstone.com)  
3 rue du Sergent Hoff

La librairie L'Ivresse du livre reçoit l'autrice Catherine Bardon

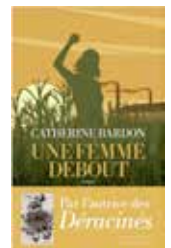
**Mercredi 22 mai à 19h**

Vous connaissez peut-être Catherine Bardon pour sa Saga *Les Déracinés* mais elle est aussi l'autrice de *La fille de l'ogre* et publie cette année *Une femme debout* aux Editions Les Escales.

Ses romans évoquent la République dominicaine et son Histoire !

Que vous ayez déjà lu l'autrice ou que vous ayez envie de découvrir son travail, c'est une belle occasion de venir la rencontrer autour d'un verre !

**L'Ivresse du Livre**  
3 rue de la République  
[Livressedulivre.fr](http://Livressedulivre.fr)



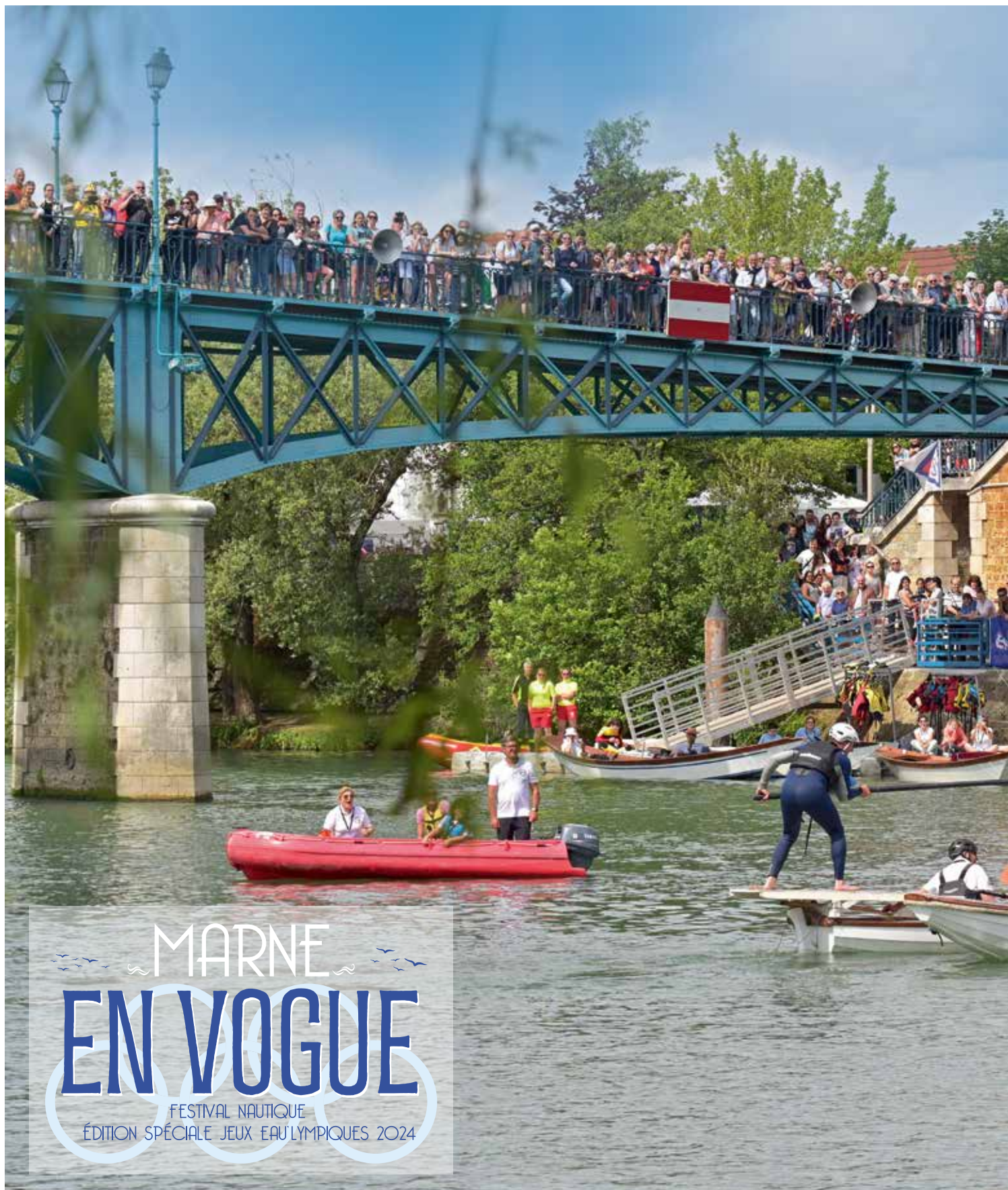
## ABRY PHILO

### Débat philosophique

L'association l'aBry Philo vous convie à des débats philosophiques mensuels. Rendez-vous **jeudi 16 mai de 19h à 21h** pour un café philo « **Suffit-il d'être conscient pour être responsable ?** » qui aura lieu dans la salle de la Garenne. Ouvert à tout public adulte, sans inscription préalable.

Renseignements : <https://sites.google.com/site/bryphilos/accueil> ou par courriel : [bryphilos@gmail.com](mailto:bryphilos@gmail.com)





MARNE  
EN VOGUE  
FESTIVAL NAUTIQUE  
ÉDITION SPÉCIALE JEUX EAUX OLYMPIQUES 2024





CAP SUR  
« MARNE EN VOGUE »

# Festival nautique Édition spéciale Jeux Eau'lympiques 2024

Le retour tant attendu du Festival nautique « Marne en Vogue » aura lieu le samedi 1<sup>er</sup> et le dimanche 2 juin !

Pour cette 2<sup>e</sup> édition, les Jeux Olympiques et Paralympiques seront mis à l'honneur !

La Ville de Bry-sur-Marne vous dévoile, en avant-première, un programme haut en couleurs pour tous les Bryards : deux journées d'activités sportives, ludiques, culturelles et des découvertes festives autour de la Marne avec la participation des associations, des commerçants et du Conseil Municipal des Jeunes !

Des activités nautiques sur la Marne vous seront proposées par le CKCF, la SNP, Marne et Canotage, le Cèdre rouge, Contraste et Nautique Seine.

Alors nous vous attendons nombreux pour célébrer, ensemble, cette 2<sup>e</sup> édition !



Métropole  
du Grand Paris

« Avec le soutien de la Métropole du Grand Paris »





Réservez vite votre week-end  
du samedi 1<sup>er</sup> et dimanche 2 juin à Bry-sur-marne !

Le festival nautique édition spéciale Jeux Eau'lympiques  
à ne surtout pas manquer.

## TOUT D'ABORD, VOUS METTREZ LES VOILES

en vous laissant voguer par un batelier. Au programme balade en gondoles vénitiennes, petit tour en pédalo ou bien en barque entre amis !

Vous pourrez également vous initier à la pratique de l'aviron, du canoë et du kayak et assister à des démonstrations sportives depuis la passerelle de Bry-sur-Marne.



## ENSUITE, VOUS PRENDREZ LE LARGE

avec l'association ACS (Ateliers du Cinéma et Spectacle vivant) qui vous racontera l'histoire du sport en saynètes et en déambulations costumées sur les bords de Marne.

Vous voguez au son des balades contées par Sylvie sur l'histoire de Marne en Vogue en 1908 du haut de la passerelle de Bry-sur-Marne.



## POUR LA PRÉSERVATION DU CADRE DE VIE

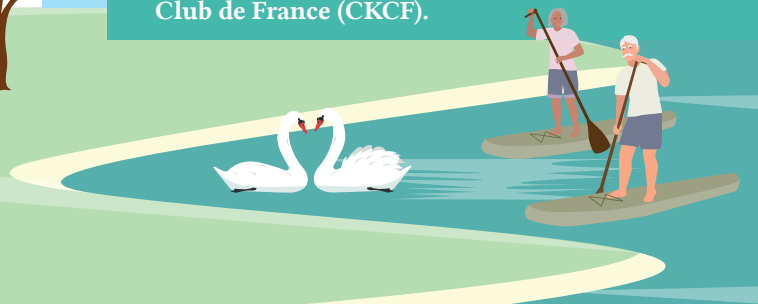
### OPÉRATION DE NETTOYAGE

Le Conseil municipal des Jeunes (CMJ) s'investit activement dans le cadre du festival, notamment sur la sensibilisation à la préservation du cadre de vie et de la biodiversité de la commune, avec une opération de nettoyage des bords de Marne organisée le SAMEDI 25 MAI à 10h30 au niveau de la passerelle en partenariat avec le Canoë Kayak Club de France (CKCF).

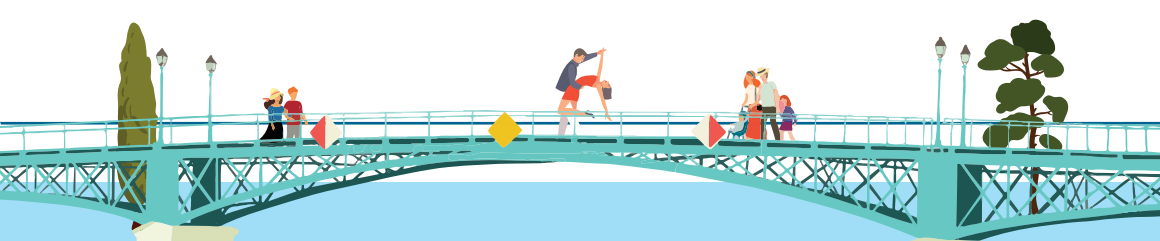
### ROULONS AVEC LA MOBILITÉ DOUCE !

Des parkings à vélo seront situés au pied de la passerelle de Bry et de la passerelle du RER de Neuilly. Vous pourrez y déposer vos vélos en toute sécurité grâce à notre système de parking gratuit et surveillé.

LE CAMION ATELIER « RECYCLO » sera présent également pour contrôler ou réparer vos vélos !







**ET ENFIN, JETER L'ANCRE** en participant à une initiation à la pêche et des échanges autour de la faune et de la flore aquatique. Vous pourrez également apprendre à réaliser des nœuds marins et découvrir le modélisme et les bateaux télécommandés... Les animateurs des centres de loisirs offriront, aux plus jeunes, des activités créatives. Le CMJ (Conseil Municipal des Jeunes) conduira, lui, un atelier « chamboule tout éco-citoyenneté » et l'Espace Co organisera un parcours ludique. En déambulant sur les bords de Marne, vous rencontrerez le service municipal du musée et de l'archivage au détour d'un jeu de l'oie, de jeux de memory, quiz d'Olympiade de la lecture et de la création de la mascotte des Jeux Olympiques : Phryge.

## AUTANT D'ACTIVITÉS VARIÉES POUR LE PLAISIR DE TOUS !

Pour votre bien-être, vous aurez la possibilité de vous détendre au cœur d'un espace zen où vous découvrirez la pratique du Yoga et du Tai chi.

Il y aura également des initiations à des activités sportives telles que le badminton, le football, la boxe, le moulky, l'aéromodélisme...

Et encore, on ne vous a pas tout raconté ! Cerfs-volants, bateaux, création de raquettes, atelier forge... Mais aussi des jeux de foire avec la pêche aux canards, des structures gonflables (basket), coup de poing forain...



## VOUS PASSEREZ UN WEEK-END AUSSI BIEN SPORTIF QUE MUSICAL

avec une découverte de la break dance rythmée par les associations *Expression urbaine* et *Danse de vivre*, une démonstration d'orgue de Barbarie et de phonographe 1900 avec l'association *AAIMM* ainsi que deux concerts avec *The Voice Kid* et *Bry Harmony Orchestra*.

Le Conservatoire vous proposera la batucade ainsi qu'un orchestre d'Harmonie.

Votre repas sera animé au son de l'accordéon, avec *Skydance Show*.



## TOUT AU LONG DU WEEK-END...

- **STANDS « AUTOUR DE L'EAU » ET « DÉVELOPPEMENT DURABLE »**  
Avec le *Syndicat Marne Vive*, *Véolia Eau* (délégataire *SEDIF*), *VALO TRUCK*.
- **MARCHÉ « MARNE EN VOGUE »**  
avec la présence de diverses échoppes (bijoux, bougies...).
- **FOOD-TRUCK** et produits sucrés (glaces, crêpes...).
- **EXPOSITION DES LAURÉATS DU CONCOURS PHOTOS** lancé par le Conseil Municipal des Jeunes sur la thématique des jeux Olympiques et Paralympiques.
- **EXPOSITION PHOTOS SUR LE THÈME DU SPORT ET L'EAU** PAR **ISABELLA HIN**, photographe du Collège International de Photographie.

● **L'HISTOIRE DES BORDS DE MARNE AU FIL DE L'EAU**, sur neuf panneaux d'information thématiques répartis entre les îles et le pont du RER.

Un QR code vous permettra d'accéder à un commentaire audio et d'anciennes photos.



## LE BAL DE L'EAU'LYMPISME

Square de Lattre de Tassigny

**SAMEDI SOIR**  
**À PARTIR DE 19H !**

Venez danser sur des musiques endiablées jusqu'au bout de minuit !

Un week-end magique en perspective !

Show de danse, bal populaire avec l'orchestre *Glam Orchestra* et soirée disco kids animée par le Conseil Municipal des Jeunes.



## THÉÂTRE

### Les spectacles du mois

#### JONASZ AU GRENIER

Après un grand succès à Paris, Jonasz au grenier vient se produire à Bry.

Un soir de pluie, dans le grenier-atelier d'une costumière, trois mannequins de celluloïd prennent vie et font revivre en chanson, le temps d'une nuit et pour leur seul plaisir, la musique d'un homme qui a su entrer dans l'esprit du public pour toujours, tubes obligent, bien sûr !... Mais pas seulement : Michel Jonasz.

Critiques :

« Avec ce spectacle, Franck Harscouët montre toute l'étendue de sa poésie, ultra soignée par ses artisans ». L'œil d'Olivier

« Un spectacle régénérant. Un répertoire que l'on redécouvre avec émerveillement. Trois interprètes au sommet ». La Provence

« Rares sont les scénographies qui nous marquent à ce point. Fabuleuse, envoûtante, un pur bijou d'esthétisme ». L'info tout court ■

Samedi 4 mai 2024 à 20h30

Informations et réservations par courriel à : [theatre@bry94.fr](mailto:theatre@bry94.fr) ou par téléphone au 01 45 16 68 10



#### VOLE EDDIE VOLE !

Tiré de la fabuleuse histoire vraie D'Eddie l'Aigle, ce spectacle qui a reçu le label « OLYMPIADE CULTURELLE » de la part de Paris 2024 est une belle entrée en matière avant le lancement officiel des Jeux Olympiques de juillet 2024.

Dans sa petite ville anglaise, Michael-Eddie Edwards, 13 ans, est promis au métier de plâtrier, comme son père et son grand-père. Mais voilà qu'un soir, quelques minutes de télévision vont faire basculer le destin du garçon : animé par un rêve fou, Eddie se jure qu'un jour, il représentera son pays aux Jeux Olympiques d'hiver – et tant pis s'il n'a jamais skié de sa vie ! ■

Samedi 25 mai à 20h30

Tout public

Réservations en ligne sur [www.brysurmarne.fr](http://www.brysurmarne.fr)

Informations et réservations par courriel à : [theatre@bry94.fr](mailto:theatre@bry94.fr) ou par téléphone au 01 45 16 68 10



#### JE M'APPELLE GEORGES - SORTIE DE RÉSIDENCE

Mise en scène : Eric Bu avec Mélanie Page et Grégori Baquet.

Georges ne se remet pas de sa séparation avec Christine. Il déménage à Châtenay-Malabry pour s'apercevoir qu'il est cerné par des résidences qui portent toutes sans exception les prénoms de ses ex. Il cherche à résoudre ce mystère quand une nouvelle construction s'annonce tout près de chez lui : « Villa Émilie ». La prochaine s'appelle donc Émilie...

**Note d'intention du metteur en scène :**

*Je m'appelle Georges*, c'est une comédie romantique un peu tordue, bizarre, et c'est cette bizarrerie qui fait tout le sel de ce projet et la force de l'écriture de Gilles Dyrek. C'est une histoire de résilience, à la fin de laquelle Georges pourra se réconcilier avec l'amour et avec lui-même dans les bras d'une femme aussi solaire que bien réelle. Et qu'importe son prénom ! ■

Samedi 18 mai à 20h30

Spectacle gratuit

Informations et réservations par courriel à : [theatre@bry94.fr](mailto:theatre@bry94.fr) ou par téléphone au 01 45 16 68 10



## Clap cinéma !

#### ALICE AU PAYS DES MERVEILLES

Alice, désormais âgée de 19 ans, retourne dans le monde fantastique qu'elle a découvert quand elle était enfant. Elle y retrouve ses amis le Lapin Blanc, Bonnet Blanc et Blanc Bonnet, le Loir, la Chenille, le Chat du Cheshire et, bien entendu, le Chapelier Fou.

Alice s'embarque alors dans une aventure extraordinaire où elle accomplira son destin : mettre fin au règne de terreur de la Reine Rouge.



Dimanche 26 mai à 15h - Théâtre de Bry - Film 1951 - 75 min

Tarifs : – de 18 ans : 4€ - adultes : 6€

#### LE CERCLE DES POÈTES DISPARUS

Todd Anderson, un garçon plutôt timide, est envoyé dans la prestigieuse académie de Welton, réputée pour être l'une des plus fermées et austères des États-Unis, là où son frère avait connu de brillantes études. C'est dans cette université qu'il va faire la rencontre d'un professeur de lettres anglaises plutôt étrange, Mr Keating, qui les encourage à toujours refuser l'ordre établi. Les cours de M. Keating vont bouleverser la vie de l'étudiant réservé et de ses amis... ■

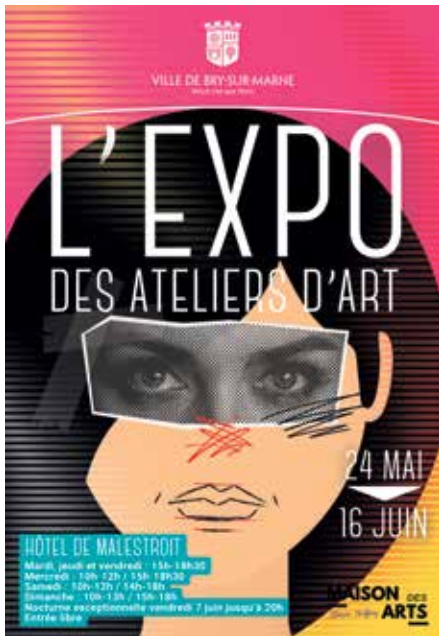


Dimanche 26 mai à 17h30 - Théâtre de Bry - Film 1989 - 128 min



MAISON DES ARTS ÉTIENNE AUDFRAY

## Exposition des Ateliers d'Art



Les élèves de la Maison des Arts Étienne Audfray, enfants, adolescents et adultes, restituent une part de leurs créations artistiques à l'occasion de l'exposition annuelle des Ateliers d'Art.

Ces ateliers proposent un enseignement artistique pratique et théorique en sculpture modelage, sculpture sur bois, dessin, peinture, art plastiques et graphiques, poterie modelage, peinture sur soie, illustration BD manga, création carton...

Cette exposition offre une belle occasion de découvrir la qualité du travail de nos artistes bryards, débutants ou confirmés. Elle permet également de découvrir le large éventail d'activités artistiques ou de loisirs, proposé tout au long de l'année par nos professeurs d'art, en cours municipaux.

C'est une belle occasion de découvrir toutes les œuvres ou travaux créés en ateliers, et pourquoi pas, de répondre à l'envie, pour certains, de rejoindre un de ces cours !

Du vendredi 24 mai  
au dimanche 16 juin  
Hôtel de Malestroit - Entrée libre

### Horaires des visites :

Mardi, jeudi et vendredi : 15h à 18h30

Mercredi : 10h à 12h et 15h à 18h30

Samedi : 10h à 12h et de 14h à 18h

Dimanche de 10h à 13h et de 15h à 18h

Fermé tous les lundis

**Nocturne exceptionnelle le vendredi  
7 juin jusqu'à 20h** ■

## FÊTE DES VOISINS

### La convivialité au rendez-vous

Cette année, la Ville a souhaité fixer une date unique pour la fête des voisins. Néanmoins et afin de satisfaire la majorité d'entre vous, la Ville a décalé la date qui était prévue le vendredi 24 mai au **samedi 25 mai**.

Ce sera l'occasion pour tous de se retrouver autour de tables aussi gourmandes que conviviales et de mieux connaître ses voisins !

Comme chaque année, l'apéritif vous sera offert par la Ville !

Si vous avez besoin de logistiques, vous pouvez demander la location de tables et de chaises à la Mairie.

**Plus d'informations et inscriptions  
(jusqu'au 15 mai) auprès du service  
Fêtes et animations  
au 01 45 16 68 00.** ■



## MARCHÉ NOCTURNE



Pour la troisième année consécutive, la ville accueillera un marché nocturne sur le parvis du marché de Bry-sur-Marne avec de nouveaux producteurs et artisans. Présence de nouveaux artisans ainsi que des stands de restauration et d'une buvette qui permettront de dîner sur place et partager un moment de convivialité.  
**Vendredi 3 mai de 17h à 22h**  
**Sur le parvis du Marché de Bry**

# Bry-sur-Marne, ville label

TERRE  
2024  
DE JEUX

Le 26 juillet 2024, le monde aura rendez-vous sur la Seine pour le lancement des Jeux Olympiques et Paralympiques de Paris 2024.

Chaque mois, un sport olympique sera mis en avant dans *La Vie à Bry* afin de fédérer les Bryards autour des bénéfices du sport au quotidien. Ce mois-ci, **le tennis de table** est mis à l'honneur !

## TENNIS DE TABLE

### Ping-pong ou tennis de table ?

Un Français sur deux a déjà joué au ping-pong. Mais d'ailleurs, ping-pong ou tennis de table ? Le ping-pong est plutôt utilisé pour désigner le jeu de loisir alors que tennis de table est utilisé pour désigner la pratique sportive.

Une pratique en forte croissance avec plus de 210 000 licenciés, ce sport connaît actuellement un engouement grâce à la médiatisation de l'extraordinaire ascension des frères Lebrun et en particulier du cadet Félix, 17 ans, qui s'est hissé à la 5<sup>e</sup> place Mondiale, battant des records de précocité.

#### Et à Bry-sur-Marne ?

Le club de Tennis de Table de Bry fait partie du club omnisport historique de la ville PSCB Pépinière Sportive et Culturelle de Bry.

Fondée en 1971, la section Tennis de Table est affiliée à la FFTT (Fédération Française de Tennis de Table) parmi les 3110 clubs homologués de France et évolue en Championnat départemental. Le club a dépassé



en 2014 les 100 adhérents et regroupe, cette saison, 130 joueurs répartis équitablement entre loisirs et compétiteurs.

Le PSCB évolue dans le championnat départemental du Val-de-Marne, tant en jeunes qu'en adultes. À moyen terme, l'ambition du club est de progresser en Régionale, voire Nationale.

#### Le "Ping", c'est aussi bon pour la santé !

Sa pratique renforce le système cardio vasculaire et est reconnu efficace pour

combattre la maladie de Parkinson, le tout dans un cadre ludique et social.

Depuis la rentrée 2023, le club s'entraîne et joue au Gymnase Marie-Amélie Le Fur dans une salle flambant neuve et au revêtement spécifiquement adapté à la pratique du Tennis de Table.

Avec nos champions et la qualité de ses nombreuses infrastructures, la France sera très bien représentée au Tennis de Table dans cet événement planétaire que sont les Jeux Olympiques et Jeux Paralympiques. Alors, de 4 à 104 ans, n'hésitez plus et venez au club "taper la balle" au PSC Bry ! ■



### À NE PAS RATER !

● À l'occasion des Jeux Olympiques 2024, l'association Koryo Taekwondo Bry-sur-Marne propose une découverte au taekwondo alors chaussez vos baskets pour un rendez-vous :

**Dimanche 26 mai de 15h à 18h**  
**Square de Lattre de Tassigny**

Cette initiation s'adresse à tout public et est gratuite !



# La parole aux élus

## Des paroles et des doutes



Lors du dernier conseil municipal, les discussions sur le budget ont révélé certaines inquiétudes quant aux investissements de certains projets pour la ville. Pour différentes raisons, les projets en cours peinent à se concrétiser. Des litiges judiciaires entravent l'aménagement extérieur du gymnase Marie-Amélie Le Fur, le conflit entre propriétaires de la résidence hôtelière Avenue Clémenceau et la décision de la municipalité de la transformer en résidence Seniors n'est pas terminé. Également, nous attendons depuis un an l'inauguration de la cours oasis des écoles Etienne de Silhouette, qui malgré les subventions, présente un coût significatif pour la ville. L'extension du parc des Coudrais est balbutiante suite à des tensions constantes avec l'EpaMarne. Les commerces tardent à arriver dans les hauts de Bry, pourtant promesse de campagne...

La rénovation du gymnase Clémenceau présente un coût initial d'investissement de 3,9 M€ HT, un projet qui va finir à 4,5 ou 5 M€. Depuis le temps que ce gymnase est fermé à nos écoliers et collégiens, les pénalisant fortement, il serait temps de commencer les travaux. L'emprunt de 3 millions d'euros contracté cette année pour ce chantier, servira aux autres investissements puisque le budget 2024 pour cette tranche du gymnase n'est que de 635 000€ ; la gestion du budget d'investissement doit attirer toute notre attention et l'endettement à venir également.

Nous devons garder à l'esprit que Bry doit encore investir dans une école primaire, dans l'agrandissement d'un collège avec le département, dans l'aménagement annexe qui va découler de l'extension des Studios de Cinéma avec la construction d'environ 200 nouveaux logements. Nouveaux logements, que Mr Le Maire a omis de reprendre dans la Vie à Bry de mars dernier, qui permettent de financer une partie de ce projet dont l'investisseur AXA est partenaire. En comparaison de nos voisins, notre voirie est très dégradée et un plan d'accélération de sa réhabilitation serait souhaitable. Sans oublier le plan vélo qui devrait également aboutir, nous l'espérons, sur des aménagements de pistes cyclables. Nous nous demandons même si tout ne reste pas à faire...

Robin ONGHENA  
**Conseiller municipal**  
Groupe d'opposition « Vivons Bry »  
r.onghena@bry94.fr

## Reconquérir la Marne



Avec Monsieur le Maire, nous voulons reconquérir la Marne. Reconquérir notre belle rivière, c'est renouer avec notre histoire. Bry-sur-Marne s'est érigée autour de la Marne. On retrouve cette implantation historique dans son blason qui évoque la passerelle de Bry ainsi que la roue du moulin qui se trouvait alors sur l'une des îles.

Reconquérir la Marne, c'est renouer, à terme, avec la baignade. Depuis 1970, notre rivière est interdite à la baignade à cause de la pollution des eaux. La Ville participe, grâce aux objectifs fixés pour l'organisation des Jeux Olympiques, à sa dépollution. L'objectif pour les villes du secteur est une baignabilité d'ici 2030 !

Reconquérir la Marne, c'est renouer avec sa faune et sa flore. Parce que les bords de Marne possèdent un écosystème exceptionnel, riche et d'une grande diversité, il est essentiel de le préserver. Régulièrement des campagnes de nettoyage des bords de Marne sont menées par la Ville, le Conseil municipal des jeunes, le CKCF et par des Bryards bénévoles. Nous avons également fait installer des panneaux pour informer les promeneurs des périodes de nidifications où la nature ne doit pas être importunée.

Reconquérir la Marne, c'est renouer avec son rôle de route fluviale.

Monsieur le Maire a souhaité contribuer à la création d'une navette fluviale portée par l'intercommunalité Paris Est Marne&Bois. L'expérimentation se déroulera de juin à septembre 2024, reliant St-Maur à la gare RER de Neuilly-Plaisance. Notre ville pourrait alors accueillir deux nouveaux pontons pour offrir aux Bryards un nouveau mode de transport en commun totalement décarbonné qui profiterait aux habitants des bords de Marne éloignés des transports en commun.

Enfin, reconquérir la Marne c'est renouer avec sa tradition de plaisance.

Cette année, le grand festival nautique « Marne en Vogue » fait son retour sous le signe de l'Eau'lympisme. Pour cette nouvelle édition, les Bryards sont invités à réinvestir les berges dans une ambiance festive, familiale et... olympique !

Reconquérir la Marne, c'est, vous l'aurez compris, se réapproprier et préserver un bien si précieux : notre rivière qui a donné le nom à notre belle ville de Bry-sur-Marne.

Pierre LECLERC  
**Adjoint au Maire**  
**délégué à la Transition écologique, à l'Environnement**  
**et aux Bâtiments communaux**  
Groupe de la majorité municipale  
« Ensemble pour Bry avec Charles Aslangul »  
p.leclerc@bry94.fr

## VENDREDI 3 MAI

Événement

### MARCHÉ NOCTURNE



Présence de nouveaux artisans ainsi que des stands de restauration et d'une buvette qui permettront de dîner sur place et partager un moment de convivialité.

**Horaires :** de 17h à 22h

**Lieu :** sur le parvis du Marché de Bry

## SAMEDI 4 MAI

Médiathèque

### CLUB DES BÉBÉS LECTEURS

**Horaires :** à 10h15 et à 11h

**Lieu :** Médiathèque Jules Verne

**Sur inscription :** à partir de 3 ans  
mediatheque@bry94.fr  
ou 01 47 06 57 03



Théâtre

### JONASZ AU GRENIER

**Horaires :** 20h30

**Lieu :** Théâtre de Bry-sur-Marne

**Informations et réservations :**  
theatre@bry94.fr ou au 01 45 16 68 10



## MERCREDI 8 MAI

Commémoration

### 79<sup>E</sup> ANNIVERSAIRE DE LA VICTOIRE DU 8 MAI 1945



**Horaires :** 11h

**Lieu :** Monument aux morts, place de la Libération au Perreux-sur-Marne

## LUNDI 13 MAI

Librairie Livringstone

### POÉSIE POLONAISE

**Horaires :** 20h

**Lieu :** Livringstone, 3 rue du Sergent Hoff

**Spectacle gratuit**

**Réservation conseillée :**

07 63 69 70 80

contact@livringstone.com

## MARDI 14 MAI

Visite-conférence

### EXPOSITION « LES ARTS EN FRANCE SOUS CHARLES VII »

Par la Société Historique Nogent Le Perreux Bry

**Horaires :** 10h20

**Lieu :** Musée de Cluny,  
28 rue Sommerard - 75005 Paris

**Tarif :** 10€

Participants limités à 20 personnes

**Renseignements et inscriptions obligatoires** auprès de Madame Nicole Renollet, Présidente - Tél : 01 43 24 19 51

Petite enfance

### ÉVEIL MUSICAL

**Horaires :** de 14h30 à 16h

**Lieu :** 12 bis rue du colombier

**Moins de 4 ans**

**Inscriptions :** par mail à  
atelier-petite-enfance@bry94.fr



## JEUDI 16 MAI

Café philo

### SUFFIT-IL D'ÊTRE CONSCIENT POUR ÊTRE RESPONSABLE ?

**Horaires :** de 19h à 21h

**Lieu :** salle de la Garenne

**Renseignements :**

http://sites.google.com/site/bryphilo/accueil  
ou par mail : bryphilo@gmail.com



## SAMEDI 18 MAI

Médiathèque

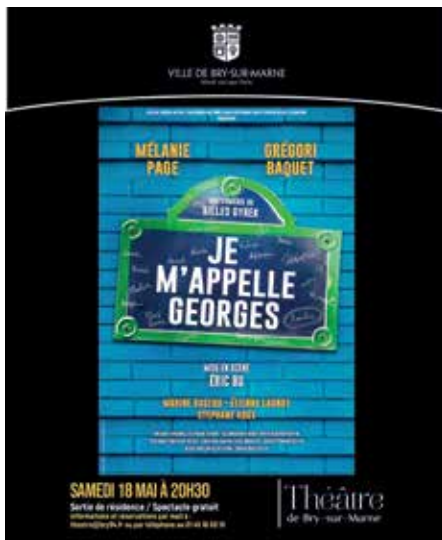
### ANIMATION DE RÉALITÉ VIRTUELLE

**Horaires :** de 10h à 11h, enfants à partir de 10 ans et de 15h30 à 16h30, à partir de 15 ans et adultes  
**Lieu :** Médiathèque Jules Verne  
**Sur inscription :** mediatheque@bry94.fr ou 01 47 06 57 03

Théâtre - Sortie de résidence

### JE M'APPELLE GEORGES

**Horaires :** 20h30  
**Lieu :** Théâtre de Bry-sur-Marne  
**Spectacle gratuit**  
**Informations et réservations :** theatre@bry94.fr ou au 01 45 16 68 10



## DIMANCHE 19 MAI

Concert

### RENCONTRE MENSUELLE DE GAIVOTA

Venez vivre un après-midi Fado, chanson française, poésie et littérature.

**Horaires :** 16h  
**Lieu :** Château Lorenz  
**Participation :** 15€ / Adhérent : 10€  
**Informations et réservations :** au 06 64 13 48 94 ou par courriel à gaivota-fado@outlook.com  
<http://www.gaivota-fado.com>

## MARDI 21 MAI

Petite enfance

### MOTRICITÉ FINE

**Horaires :** de 14h30 à 16h  
**Lieu :** 12 bis rue du colombier  
**Moins de 4 ans**  
**Inscriptions :** par mail à atelier-petite-enfance@bry94.fr

## MERCREDI 22 MAI

Médiathèque

### CLUB DES BÉBÉS LECTEURS

**Horaires :** à 10h15 et à 11h  
**Lieu :** Médiathèque Jules Verne  
**Sur inscription :** à partir de 3 ans  
 mediatheque@bry94.fr  
 ou 01 47 06 57 03



Librairie L'ivresse du livre

### RENCONTRE AVEC CATHERINE BARDON

**Horaires :** 19h  
**Lieu :** L'ivresse du livre  
 3 rue de la République  
**Renseignements :** livressedulivre.fr

Librairie Livingstone

### LECTURE COLLECTIVE SUR LE THÈME DU FÉMINISME

**Horaires :** 19h  
**Lieu :** Livingstone, 3 rue du Sergent Hoff  
**Réservation conseillée :** 07 63 69 70 80  
[contact@livingstone.com](mailto:contact@livingstone.com)

## JEUDI 23 MAI

Commerce

### PERMANENCES DES CRÉATEURS D'ENTREPRISES

**Horaires :** de 9h à 16h  
**Lieu :** petite salle située rue Félix Faure  
**Inscriptions** auprès du service Vie économique et associative par téléphone au 01 45 16 68 00 ou par courriel à vie-economique-associative@bry94.fr

## DU VENDREDI 24 MAI AU DIMANCHE 16 JUIN

Événement

### EXPOSITION DES ATELIERS D'ART



Les élèves de la Maison des Arts Étienne Audfray restituent une part de leurs créations artistiques à l'occasion de l'exposition annuelle des Ateliers d'Art.

**Horaires des visites :**  
 Mardi, jeudi et vendredi : 15h à 18h30  
 Mercredi : 10h à 12h et 15h à 18h30  
 Samedi : 10h à 12h et de 14h à 18h  
 Dimanche de 10h à 13h et de 15h à 18h  
 Fermé tous les lundis  
**Nocturne exceptionnelle le vendredi 7 juin jusqu'à 20h**  
**Lieu :** Hôtel de Malestroit  
**Entrée libre**

## SAMEDI 25 MAI

Événement

### FÊTE DES VOISINS



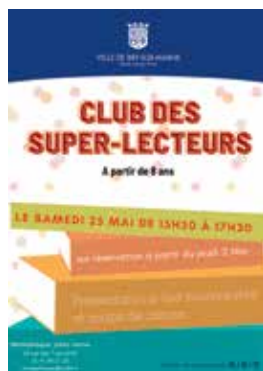
Une date unique pour se retrouver autour de tables conviviales !

**Plus d'informations :** auprès du service Fêtes et animations au 01 45 16 68 00

## Médiathèque

### CLUB DES SUPER-LECTEURS

**Horaires :** de 15h30 à 17h30  
**Lieu :** Médiathèque Jules Verne  
**Sur inscription :** à partir de 8 ans  
mediatheque@bry94.fr  
ou 01 47 06 57 03



## Théâtre

### VOLE EDDIE VOLE !

**Horaires :** 20h30  
**Lieu :** Théâtre de Bry-sur-Marne  
**Tout public**  
**Informations et réservations :**  
theatre@bry94.fr ou au 01 45 16 68 10



## DON DU SANG

### JE DONNE MON SANG, JE SAUVE DES VIES !

**Horaires :** de 9h30 à 14h30  
**Lieu :** Hôtel de Ville  
**Inscriptions :**  
<https://dondesang.efs.sante.fr>



## Sport

### INITIATION AU TAEKWONDO

À l'occasion des Jeux Olympiques et Paralympiques, l'association Koryo Taekwondo propose une séance découverte.

**Horaires :** de 15h à 18h  
**Lieu :** Square de Lattre de Tassigny  
**Tout public**  
**Gratuit**

## DIMANCHE 26 MAI

## Marché

### FÊTE DES MÈRES

Les commerçants du marché vous offriront une rose afin de célébrer cette journée.



## Les ateliers de Lil'

### PRÉPARATION AUX JEUX DE BRY 2024

**Horaires :** de 14h à 16h  
**Lieu :** Château Lorenz – Salle RDC, 11 avenue Georges Clemenceau  
**Informations :** info@littlepearls.fr  
ou 06 09 70 50 74





## Cinéma

### ALICE AU PAYS DES MERVEILLES

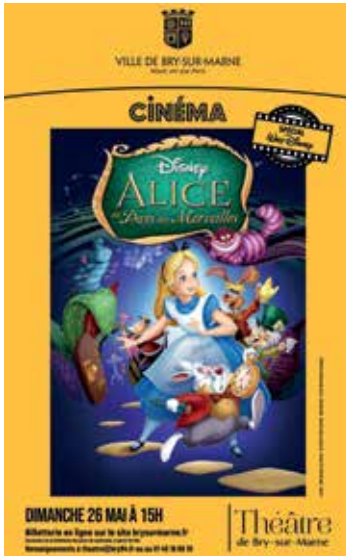
**Horaire :** 15h

**Lieu :** Théâtre de Bry-sur-Marne

**Tarifs moins de 18 ans :** 4€

Séance pour les enfants

Ouvert à tous



## Cinéma

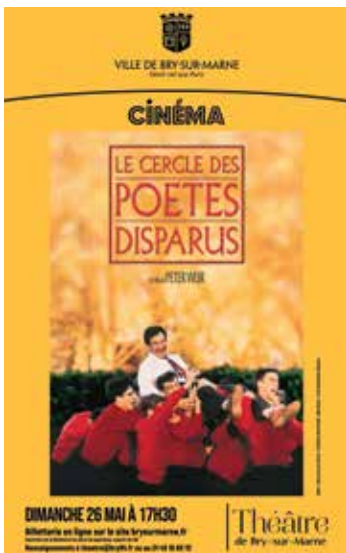
### LE CERCLE DES POÈTES DISPARUS

**Horaire :** 17h30

**Lieu :** Théâtre de Bry-sur-Marne

**Tarifs adultes :** 6€

Séance familiale



## LUNDI 27 MAI

Visite guidée loisirs • découvertes • culture • patrimoine



### MUSÉE DE LA MARINE

**Horaire :** Départ RER de Bry à 13h

**Lieu :** Paris 16<sup>e</sup>

**Tarif :** 28€ / personne

**Informations et réservations sur**

**place :** 11 avenue Georges Clemenceau  
ou au 01 48 82 30 30 / 06 17 42 44 23

## MARDI 28 MAI

Petite enfance

### JARDINAGE

**Horaire :** de 14h30 à 16h

**Lieu :** 12 bis rue du colombier

**Moins de 4 ans**

**Inscriptions :** par mail à

atelier-petite-enfance@bry94.fr

## MERCREDI 29 MAI

Le chœur de Malestroit

### MESSA DI GLORIA

Œuvre de jeunesse de **Puccini**, la *Messa di Gloria* est une des grandes œuvres du répertoire romantique. Le chœur de Malestroit la donnera dans une version accompagnée au piano. À l'écoute de cette œuvre de jeunesse, on constate combien Puccini est déjà un grand compositeur d'opéra. Tout son génie et tout son talent pour mettre en valeur la voix est déjà là. Dans la même veine, le chœur de Malestroit donnera lors de ce concert des extraits de la *Petite Messe Solennelle* de **Rossini**.

**Horaire :** 20h30

**Lieu :** Eglise Saint-Gervais Saint-Protais

<https://www.billetweb.fr/messa-di-gloria-bry-sur-marne>



## SAMEDI 1<sup>ER</sup> ET DIMANCHE 2 JUIN

Événement

### MARNE EN VOGUE FESTIVAL NAUTIQUE ÉDITION SPÉCIALE JEUX EAU'LYMPIQUES 2024



Le retour tant attendu de la 2<sup>e</sup> édition du Festival nautique « Marne en Vogue » aura lieu le samedi 1<sup>er</sup> et le dimanche 2 juin !

Et cette année, les Jeux Olympiques et Paralympiques seront mis à l'honneur !

Deux journées d'activités sportives, ludiques, culturelles et des découvertes festives autour de la Marne avec la participation des associations, des commerçants et du Conseil Municipal des Jeunes !

Des activités nautiques sur la Marne vous seront proposées par le CKCF, la SNP, Marne et Canotage, le Cèdre rouge, Contraste et Nautique Seine.

Alors nous vous attendons nombreux pour célébrer, ensemble, cette 2<sup>e</sup> édition !

Avec le soutien de la Métropole du Grand Paris

**Entrée libre**

**Renseignements :** [www.brysurmarne.fr](http://www.brysurmarne.fr)

**+ d'infos :** page 14

Vous êtes nombreux à poser des questions sur votre ville par courrier, téléphone, courriel ou lors de rencontres. On vous répond.

“ J’ai remarqué la présence de plantes indésirables dans une rue, comment les rues sont-elles désherbées ? ”

📞 Juliette O.

## Notre réponse :

Au pied des habitations, sur les trottoirs ou même sur les routes, vous avez peut-être vu des plantes indésirables. La Ville de Bry-sur-Marne ne fait plus usage de produits phytosanitaires dans le cadre de l'entretien des voies de circulation. Cette restriction fait suite à la promulgation de la Loi Labbé interdisant, depuis le 1<sup>er</sup> janvier 2017, l'utilisation de produits phytosanitaires. S'inscrivant dans une démarche environnementale, cette action est dorénavant réalisée mécaniquement (rotofil) et manuellement (binette). Cette opération beaucoup plus coûteuse est manuelle et met davantage de temps à être réalisée. En dépit de cette contrainte, les services de la ville s'attachent à intervenir régulièrement sur l'ensemble du territoire bryard. ■



“ Si je trouve un essaim d’abeilles, que dois-je faire ? ”

✉ Martin C.

## Notre réponse :



Il faut contacter les services municipaux qui sont formés et qui sont à même de pouvoir reconnaître les essaims d'abeilles ou de frelons. Ils interviendront aussitôt, en toute sécurité, afin de les récupérer et de les regrouper avec les autres ruches. La ville de Bry-sur-Marne s'engage dans la préservation de la biodiversité et met à l'honneur nos amis pollinisateurs. Avec la mise en place de ruches, sur différents sites communaux, pour agir sur la protection des abeilles, nos apiculteurs référents, œuvrent en permanence pour s'occuper des abeilles, les soigner, traiter les ruches contre les maladies et les parasites, récupérer les nids et extraire le miel des récoltes. ■

“ Y a-t-il un risque sanitaire avec les chenilles processionnaires ? ”

📞 Elise C.

## Notre réponse :

Ces chenilles, appelées processionnaires, sont des insectes aux poils urticants et peuvent être à l'origine d'atteintes sur la santé des personnes exposées : (démangeaisons, conjonctivite, maux de gorge...), mais également pour les chiens. Avec l'arrivée du printemps, les chenilles processionnaires ont été observées dans plusieurs endroits de la ville, contraignant l'accès aux parcs et aux aires de jeux. Afin de minimiser les risques pour les Bryards, les services municipaux ont posé des éco-pièges sur les troncs d'arbres concernés. Néanmoins et afin de vous protéger, nous vous recommandons quelques pratiques à suivre :

- Ne vous approchez pas des chenilles et de leurs nids.
- Ne laissez pas votre chien approcher les chenilles et leurs nids.
- Ne manipulez pas les éco-pièges mis en place sur les troncs.
- Évitez de vous frotter les yeux pendant ou au retour d'une balade.

En cas de doute, lavez et changez vos vêtements.

Si vous constatez une réaction allergique au niveau des yeux, de la peau ou des voies respiratoires, consultez un médecin. ■





## PHARMACIES DE GARDE\*

**Dimanche 5 mai**  
**Pharmacie du Marché**  
 140 Grande rue Charles de Gaulle  
 94130 Nogent-sur-Marne  
 01 48 73 05 18

**Dimanche 12 mai**  
**Pharmacie du Boulevard**  
 147 ter boulevard de Strasbourg  
 94130 Nogent-sur-Marne  
 01 48 76 08 20

**Dimanche 19 mai**  
**Pharmacie Baltard**  
 2 avenue de Joinville  
 94130 Nogent-sur-Marne  
 01 48 77 28 84

**Dimanche 26 mai**  
**Pharmacie Jules Ferry**  
 117 boulevard d'Alsace Lorraine  
 94170 Le Perreux-sur-Marne  
 01 43 24 41 44

*\*Sous réserve de modifications de dernière minute.  
 Retrouvez toutes les gardes en temps réel sur [monpharmacien-idf.fr](http://monpharmacien-idf.fr)*

**Pour les gardes de nuit** (après 20 h) : se renseigner au commissariat de Nogent. Tél : 01 45 14 82 00.



Une petite annonce  
 à faire passer pour de  
 l'aide à la personne ?

### Espace emploi

Rez-de-chaussée du bâtiment administratif  
 Rue Félix Faure  
**Tél. : 01 84 23 53 49**  
**mail : [emploi-bry@pemb.fr](mailto:emploi-bry@pemb.fr)**  
**www : [brysurmarne.fr](http://brysurmarne.fr)**

## ÉTAT-CIVIL

### Naissances

Bienvenue à Malo Noam Lucien Benaddou  
 Joulin, Dany El Ouriachi, Gabriel Jean-Luc  
 Thierry Maingault, Milan Labefrij, Djaïley  
 Alexandre Emmanuel Cerin, Jules Lejeune  
 Camilleri, Rúben Lino Elie Marques, Célia  
 Allaf, Zayn Majid, Victoria Sellam, Ella  
 Betz, Louis Jean-Charles Frédéric Marie  
 Aslangul

### Mariages

Toutes nos félicitations à Christophe  
 Dorey et Amira Razouane

### inscription alerte SMS

Complétez le formulaire sur [brysurmarne.fr](http://brysurmarne.fr)  
 et faites-le parvenir à la Police municipale (sur  
 place ou par voie postale).

### SAMI (Service d'Accueil Médical Initial) de Bry - Nogent - Le Perreux

2 rue des Pères Camilliens  
 (à l'entrée de l'hôpital Saint-Camille)  
 Maison médicale de garde. Permanences  
 assurées par des médecins généralistes.  
 Appelez le 15 avant de vous y rendre.  
 Munissez-vous de votre carte Vitale.  
 Horaires d'ouverture :  
 - du lundi au vendredi de 20 h à minuit  
 - le samedi de 16 h à minuit  
 - le dimanche et les jours fériés de 8 h à  
 minuit

### Hôpital Saint-Camille

2 rue des Pères Camilliens  
 (enfants et adultes)  
 94360 Bry-sur-Marne  
 Urgences : 24/24  
 Téléphone : 01 49 83 10 10

## NUMÉROS UTILES

### Urgences

**112**  
 (numéro  
 européen)

### Urgences médicales Samu - Sami

**15**

### Police municipale

**01 45 16 68 22**

### Police

**17**

### Sapeurs-pompiers

**18**

### N° Violences femmes info

**3919**

### N° Enfance en danger

**119**

### N° national canicule

**0 800 06 66 66**

### Personnes fragiles ou isolées Service social

**01 45 16 68 00**

### Besoin d'un conseil conjugal, d'urbanisme etc.

Retrouvez l'ensemble des  
 permanences de la mairie sur

**[brysurmarne.fr](http://brysurmarne.fr)**

### Vous ne recevez pas la Vie à Bry ?

**01 45 16 68 00**

**Emballages  
 & papiers**  
 Tous les  
 jeudis matin

**Déchets  
 verts**  
 Tous les  
 mercredis  
 après-midi

**Déchets  
 ménagers**  
 2, 3 ou 4 fois  
 selon les  
 secteurs\*

**Encombrants  
 Collectifs**  
 1 vendredi /2  
 selon secteurs\*  
**Individuels**  
 sur rendez-vous  
 au 01 48 71 59 13  
 (n° vert)

**Déchèterie**  
 Noisy-le-Grand  
**9 rue de la Plaine**  
 Tous les jours  
 sauf jeudi\*\*

\* Retrouvez les secteurs sur [parisestmarnebois.fr](http://parisestmarnebois.fr)

\*\* Retrouvez les horaires sur [noisylegrand.fr](http://noisylegrand.fr)



VILLE DE BRY-SUR-MARNE  
*Moult viel que Paris*

**Dimanche 26 Mai 2024**  
**de 15h à 18h**

*RENDEZ-VOUS SPORT*

# TAEKWONDO



**SQUARE DE LATTRE DE TASSIGNY**

**Tout public - Gratuit**

TERRE  
2024  
DE JEUX



+ d'infos : [brysurmarne.fr](http://brysurmarne.fr)  /  / 